

සෞඛ්‍ය කවියට අත්වැරක්



ආචාර්ය
ශ්‍රේණිකීර්තන හේවාගමගේ

සයවැනි කොටස:

උතු ඡන්දසට අයත් සිවුසද විරිත්

පස්වැනි කොටසේ දී අපි සිවුසද විරිත්වල සුපිහිටි ඡන්දසට අයත් විරිත් දක්වා වූ කරුණු සාකච්ඡා කළෙමු. මීලඟ ඡන්දස වන්නේ උතු ඡන්දසයි. මෙම ඡන්දසට අයත් පද්‍යයන්ගේ පාදයක මාත්‍රා එකොළොස්කෝ දොළොස්කෝ තිබිය හැක. උතු ඡන්දස යටතේ වන ප්‍රචලිත විරිත් රාශියක් ඇත. ඉන් කිහිපයක් ගැන සලකා බලමු.

මුජ්ඣමා විරිත්:

පාදයක් පිළිවෙලින් ස ගණ, න ගණ, සහ ද ගණ යන තුනෙන් සමන්විත වන අතර එහි මාත්‍රා සංඛ්‍යාව එකොළොස්කෝ, මාත්‍රා පසෙන් සහ එකොළොස්කෝ යනි ස්ථාන වේ.

එළු සදස් ලකුණ පොතෙහි එන නිදසුනක් මෙසේය.

මියුලිනි වෙත කලිනි - සුපු ලිනි වන මලිනි
කොවුලිනි මන කුලිනි - පියැලිනි එහි මලිනි

එලෙසම තවත් උදාහරණයක් පහත දැක්වේ.

රුචිරාණී තුටු ගොනාව - කෙලිලෝල විය මනාව
රසකාමි ඇතෙ සිනාව - කිරි සීන දෙන ඉනාව

අර් විරිත්:

පාදයක් පිළිවෙලින් න ගණ දෙකකින්, බ ගණයකින් සහ ගුරුකින් සමන්විත වන අතර එහි මාත්‍රා ගණන දොළොස්කෝ, යනිය පාදාන්තයේය.

ඒ සදහා එළු සදස් ලකුණෙහි එන නිදසුනක් මෙසේය.

මෙහෙසුරු වරු දී නැමියා - සුරගුරු පැණ දී තෙමියා
දිවසුරු තෙද දී බිමියා - බබ තට දිය දී හි මියා

මෙම විරිත් සදහා තවත් සරල උදාහරණයක් පහත දැක්වේ.

කනවණු ගෙන ආ සැමියා - අතර මගදී කා දිමියා
වන රතුචෙල එයි නොමියා - බිරිඳ සැකව දා හිමියා

මෙය අක්ෂර දහයකින් යුතු ඡන්දසට අයත් විරිණ වෘත්තයක් ලෙසද හැඟේ.

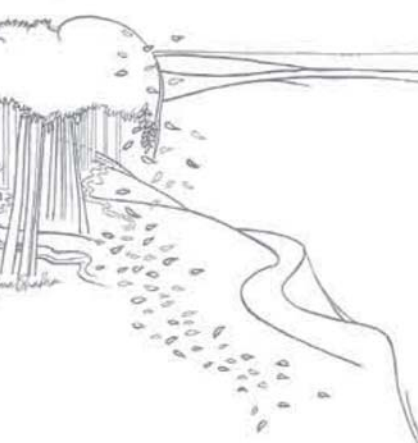
බිඟුවෙණ විරිත්:

මෙහි පාදයක පිළිවෙලින් ස ගණ තුනක් වන අතර මාත්‍රා ගණන දොළොස්කෝ.

එළු සදස් ලකුණ පොතෙහි දී ඇති උදාහරණය මෙසේය.

සමතුන් සමතන් සර හා - බබරුන් ගිගුරුම් සරහා
සරහා සර පන් සර හා - විකොවුන් බිය වන් සරහා

තවත් සරල උදාහරණයක් මෙලෙස දැක්විය හැක.



සියපත් පිපෙනා විලටයි - බබරුන් සරහා හබටයි
අඹරේ දිලෙනා සදටයි - කවි සිත් බැඳුනේ පිනටයි

මෙය අක්ෂර නවයකින් යුතු ඡන්දසට අයත් විරිණ වෘත්තයක් ලෙසද හැඟේ. මෙහිදී යනිය පාදාන්තයේය. අර් විරිත් සහ බිඟුවෙණ විරිත් යන දෙකෙහිම පාදයක මාත්‍රා දොළොස් බැගින් වන නිසා මෙම විරිත් දෙක එකම මාත්‍රා ඡන්දසට අයත් වේ.

වෙහෙලුරැහි විරිත්:

මෙයද මාත්‍රා දොළොස්කෝ ඡන්දසට අයත් විරිත්කි. මෙම විරිතෙහි ගුරු ලක්ෂ නියමයක් නැත. යනිය පාදාන්තයේය.

මෙම විරිතට අයත් නිසර සංදේශයෙන් උපුටා ගත් පද්‍යයක් පහත දැක්වේ.

මුව පොවනා ළපල රැසා - බුදින සෙමෙහි මුවන්
නොසා
ළපල ලෙලෙන ලෙස තුරු සා - බිය ගෙන වෙවුලන විලසා

එලෙසම එච්. ආර්. ජෝතිපාල ගැයූ පහත දැක්වෙන ගීයද පද බැඳ ඇත්තේ මෙම විරිතට අනුවය.

සුවදයි මුවේ මල් පැණි - නෙතරින් සැලේ නිල් මිණි
මා පිටිනේ පණ වැනි - නැළවෙන්නේ දුටු රෝමිණි

වසන් විරිත්:

වෙහෙලුරැහි විරිත් මෙන් මෙයද මාත්‍රා දොළොස්කෝ ඡන්දසට අයත් වේ. ගුරු ලක්ෂ නියමයක් නැත. නමුත් මෙය මාත්‍රා සයෙන් සහ දොළොස්කෝ විරාම ඇතිව කෝමල පදයන්ගෙන් බැඳෙන වෘත්තයකි. පාද අවසානයේ ගුරුක් නොයෙදේ.

වසන් විරිතේ කවියකට නිදසුනක් ලෙස කාව්‍යයේකරයෙහි එන පහත සදහන් කවිය දැක්විය හැක.

රැඳි ඇදුනින් දිගු නුවනිය - සිනෙහි සසල තඹලව නිය
රන්පණෙලෙන් සලසව නිය - සොමිසිසිවන් සොමි වුවනිය

පහත දැක්වෙන කවියද වසන් විරිතට සරල උදාහරණයක් ලෙස පෙන්විය හැක.

පලස රුවන රුවන් දිලෙන- ඔවන් ලොමි ගනින් සැලෙන
සැමගෙන දෙපයෙ තුටින් වෙලෙන-නුඹ ඇයි අද දුකින්
පෙලෙන

යෝග්මත්වැල විරිත්:

පාදයක මාත්‍රා දොළොස්කෝ වන අතර මාත්‍රා දහයකින් පසුව ගුරුක් යෙදිය යුතුය. එනම් එකොළොස්වැනි මාත්‍රාව සහ දොළොස්වැනි මාත්‍රාව එක්කොට ගුරුක් කළ යුතුය. මුලින් යෙදෙන මාත්‍රා දහය කැමති පරිදි ගුරු ලක්ෂ නියමයකින් තොරව යෙදිය හැක. පහත දැක්වෙන්නේ මෙම විරිත් සදහා වූ නිදසුනකි.

මිණි මොර මී පිරුණු පතා - අතෙක අතෙක ගිගුරු සැතා
බිබි බිබි සුරාම නා - සිසි තුටින් පුරාම නා

මෙම විරිත් පිළිබඳව විස්තර දැක්වීමේ දී යමක ගැන පැහැදිලි කර නැති නමුත් ඉහත නිදසුනේ පරිදි දෙවැනි සහ තෙවැනි පාදවල යමක තිබීමෙන්ද මෙම විරිත් මෙහි එන අනෙක් විරිත්වලින් වෙනස් විය හැකි බව පෙනේ. එලෙසම මෙහි මාත්‍රා සයෙන් සහ දොළොස්කෝ යනි ස්ථාන පිහිටන බව සැලකිය හැක. පහත සදහන් කවියද මෙම විරිතට අයුරු නිදසුනකි.

කනවණුවට දිරිය ඔබා - විඳ විඳ දුක නිඳි නොලබා
රට රට ගොස් වෙහෙස ලබා - ආව ගෙදර නැතිව කබා

සුරමත්වැල විරිත්:

යම් විරිතක් යෝග්මත්වැල විරිතට සමාන මාත්‍රා සහ එයට වඩා වෙනස් ලක්ෂණවලින් යුතු වුවහොත් එය සුරමත්වැල විරිත ලෙස දැක්වේ. නිසර සංදේශයේ එන පහත දැක්වෙන කවිය මෙම විරිත් සදහා වූ නිදසුනකි.

නිල් කටරොඵ මලිනවුලා - ගන සා බර තුරු සියලා
විදා සදස් පිල් සුනිලා - රගන මොනර සිරිනුලා

මෙහිදී යනිය මාත්‍රා සයෙන් සහ දොළොස්කෝ වේ.

උතු ඡන්දසට අයත් තවත් අයුරු විරිත් රාශියක් ඇති අතර ඒ සදහා උත්සුකවන්නන් හට එයට අදාල ග්‍රන්ථ පරිශීලනය වටිනේය.