

නිර්මාණකරුවෙකුගේ මනක සංගන්

සනත් පියසේන

17

ගිරු විඩාපත්ව සාල වී යාමට නැත දරණ සැන්දෑ කාලයේ දී අප දකින වමන්කාරජනක සිද්ධි කිසියක් මගේ මනකයට එයි. සමහර සිද්ධිවල කිසියම් විශේෂත්වයක් ඇති බැවින් අදත් සිහිපත් කරන විට කිසියම් සතුටකින් සිතන නිසා විය.

ගිස් කළයෙහි පවතින වැඩිම දියමනින සහ වතුර පුරවාගත් කළයෙහි සහ පතිවිටු රැගෙන ආපසු කළයේ කරා යන වනිතා පෙහෙර හැමදාම ඇඳී වැටෙන්නට ඊකකට කලින් නො වරදවා ම දකිය හැකි දර්ශනයකි. වතුර අදින විට ලීද දමා ඇති බොලොක්කයේ කිරි කිරි හඬ කිසියම් විද්වේසයට අනුව දෙ කන විනිවිද දිවයයි. වතුර ගෙන ඒමට ලීදට යන සමහර ගෘහණියන්ට "තවම බත් හැළිය ලීපේ තියන්නවත් බැරිවීම" මතක් වන්නේ බොහෝ දුරට ලීද ලග කනන්දර ඉවරයක් කර ගැනීමට අපහසු නිසා ය.

සෑම සැන්දෑවක ම දිවියේ සිට මුදලාලි- ගේ කඩය ලග පිරින විරිය බොහෝ ය. නොයෙක් කතා කියමින් දාන් අදිමින්, සිතා සෙමින්, ලංකාදීපය බලමින්, සමහර විටක වාදබේද ද ඇති කර ගනිමින්, කිතුල් හකුරු සමග කනට බොමින්, ගමේ වැඩිහිටි පිරිමි කඩේ මිද්දේ සහ ලොයි බංකුව උඩ වාඩි වී සිටිනු සැන්දෑවට දකිය හැකි ය. කඩයේ පැත්තක ඇති බොයිල්ලුවකි. තේ පිණිස වතුර උණු කරන්නේ බොයිල්ලුවේ ය. ගිනි මෙළවම් සදහා පාවිච්චි කරන්නේ තද කළ පැහැ පොල්කටු අඟුරු ය. ඊටුම් හැඩයට ඇති බොයිල්ලුව මැදින් ඇති කුමලින් පොල්කටු අඟුරු දමන්නේ උඩ පැත්තෙන් ය. උඩින් දමන අඟුරු පහළ ඇති ලීපට වැටෙයි. වතුර ඇත්තේ බොයිල්ලුව ඇතුළතින් වටේ ය. කරාමය ඇර ලොකු තේ ගොටට අල්ලා කෝප්පයට උණු වතුර ගෙන සිනි දමා මහා බබ්දයෙන් තේ කලවම් කරයි. එම බබ්දය බොහෝ ඇතට ඇසේ. ඇඳී වැටී ගෙන එනවිට කඩයේ පත්තුවක පැට්ටුමැක්කේ ලාමිපුවේ ආලෝකය බොහෝ ඇතට විහිදෙයි.

උදේ පාන්දර පහළ සිට උඩහට ගිය ගවඳළ සවස උඩහ සිට පහළට යන දර්ශනය වමන්කාරජනක ය. ගවයින්ගේ දින වරියාව ද අසුරු ය. නැතින්තැන එළිවනතුරු නිදියා ගනිමින්, බුලත් හපමින් සිටී ගවයින් උදේට උඩහට යන ගව ධූලට එක්වන්නේ හරියට රැකියාවකට යන පිරිසක් මෙනි. පහළ පහළ පැත්තේ සිට එන ගව ධූලට, පාසල් වත්තේ පුරුදු තැන්වල ලැග සිටියවුන් ද එක්වෙති. ඊ ළඟට දිවියේ මුදලාලි ගේ කඩය මිද්දේ සහ පාර අඩිතේ සිටිවුන් ද නැගිට ගිරි ඇර එම ගමනට එකතු වේ. එම ගව පිරිය සවසට ආපසු පහළ බසින විට තම තමන්ගේ නියමිත ස්ථානවල නවතින ආකාරයන් උන්ගේ දෛනික ජීවිතයේ පුරුද්ද ය. මෙම ගවඳළ උදයට යන්නේ කොහාටද යන්න පිළිබඳව මට වැටහීමක් නැති වුවත් පෙරහැරෙන්

"දුට්ඨිය ගෙට" යනුවෙන් කෑ ගැසුවත් මා ගෙට ගියේ නැත. උඩහ කඩේ පැත්තට යමින් සිටි, මහත්තය මාමාගේ සෙහොයුරෙකු වූ මුනිස් මාමා පැටියා ළඟට ගොස් අල්ලා වඩාගෙන පහළ පැත්තට ගියේ ය. ඒ පසුපසින් මව එළදෙන ද අඩිය ඉක්මන් කරමින් ගමන් කරනා ආකාරය ඉස්කෝලේ ළග කොස්ගස් දෙක ළඟින් නොපෙනී යනතුරු මම බලා සිටියෙමි.

භූමිතෙල් ගේන්නට උඩහ කඩයට යන විරිය සහ උඩහ කඩයෙන් බඩු රැගෙන පහළ බසින පිරිසද, මගේ හමුවේ සිට සමග සහ නිවේස්වල මිද්දේ සිටින අය සමගද මොනවා හෝ කතා කරමින් පහළ පැත්තට, වෙළ පැත්තට ගමන් කරති. මුදුවෙන් සප්පායම් වුණු සමහරු නොයෙකුත් සිත්ද කියමින් උඩහට සහ පහළට යන අතර සමහරු කෝන්තරයකින් මතු වන සිකු විල්ල පිරාගෙන වචන හසුරුවමින් ගමන් කරති. "අයුම් ගොයින්ටු මයි හෝම්" මාටින් බාප්පා වැඩ ඇර ගෙදරට යන සුපුරුදු දර්ශනය දිනපතාම වාගේ අපට විනෝදයක් ගෙන දෙයි.

උඩහ කඩේ පාප්පය අඩිතේ කහපාවට් අතු බැබලෙන රට ලාපුට් ගසකි. අපේ වත්ත පැත්තට වෙන්න ලොකු දෙති ගසකි. එම දෙති ගසේ ආනා විසින් "මෙම ගසේ දෙති කැඩීම තහනම්" යනුවෙන් තරවලින් ලියන ලද ලෑලි කැල්ලක් ද එල්ලෙමින් තිබෙන අතර එහි තාර උණු වී පහළට බේරී ඇත.

උඩහ කඩේ පඩිපෙළ උඩ වාඩි වී සිටින පියතිලන බාප්පා සහ මා නොවරදවා ම තරමන විශේෂ දර්ශනය ජීවිතයේ කිසි කලක අමතක නොවන්නේ සත්ව ජීවිතයට ක්‍රීඩාව සහ ව්‍යායාමය කොතරම් අත්වේගය දෙයක්දැයි සතුන් විසින් ම පෙන්වන වමන්කාරජනක මොහොත නිසා ය.

පාඩුලේ ලීද පැත්තේ ඇති අතු කොළවලින් පිරි මහා හල් ගසකි. එම ගස සෑම ගසකට ම වඩා උස ය. උඩහ කඩයේ පඩිපෙළ මතට මෙම ගස තරමක් ඇතින් වුව ද, පැහැදිලි ව පෙනේ. නිති පහා ම සවස පහමාර පමණ වන විට වටින්වටින් පියාබා එන කපුටන් එතා දෙන්නා මෙම ගසේ අනුවල පසකි. විනාඩි පහක් වැනි කාලයක් තුළ විහාල කපුටු රංචුවක් එක්වෙයි. මෙම ප්‍රමාණය කපුටන් සියයකට වැඩි ප්‍රමාණයක් ලෙස අනුමාන කළ හැකි ය. මෙසේ එකතු වූ පසුව එක් කපුටුකුගේ එක් වරම කරන "කාක්" යන සංඥාවකට අනුව කපුටන් සියල්ලෝ ම එකම මට විසිරී ඇතට පියාබාති. එසේ විසිරී යන කපුටු ධළ තවත් විනාඩි පහක් වැනි කාලයක් ඇතුළත නැවත එම ගසට ම එකතු වේ. සියල්ලෝ ම එකතු වූ පසුව නැවත ඉහත අසුරින් ම විසිරී යති. මෙය දවසකට දහ දොළොස් වතාවක් කළ පසුව, තද කළුවර වැටෙන්නට ඔහුන් මෙන්ම නිසා නිසිය ද ක්‍රීඩාව නවතා සියල්ලෝම තම තමන්ගේ වාසස්ථාන බලා පියාසර කරති.

මෙම කපුටුන්ගේ ආවේණික ක්‍රීඩාව පුංචි අප පමණක් නො ව, වැඩිහිටි අයද අප සමග බලා සිටින අපස්ථාවල් බොහෝ ය.

විදු ලොව

සිංහල බසින් මී උණ යන සරල නමින් හැඳින්වෙන ලෙප්ටොස්පිරෝසිස් රෝගය මීයන් නිසා නොව, රෝගී මීයන්ගේ මුත්‍රා සමඟ පිටවන සර්පිලාකාර හැඩයේ ලෙප්ටොස්පිරෝසිස් බැක්ටීරියාව ආසාදනය වීම නිසා ඇතිවන්නකි. ලංකාවේ මී උණ රෝගය නිසා මෙම වසරේ වසරේ මුහුණ දුන් අවසාන වන විට පමණක් මරණ 41ක් රෝහල් වලින් වාර්තා වී ඇත. විය පසුබිම් 2007 වසර පුරාම මී උණ නිසා ලංකාවේ සිදුවූ මුළු මරණ සංඛ්‍යාව වන 34 ඉක්මවා ගාමකි. අස්වනු නෙලන කලයට මී උඩුර වැඩිවීමත්, මී මුත්‍රා මගින් විශේෂ නැවරණු ස්ථාන වලින් ගංවතුර පැමිණීමත් සමඟ සීමා රහිත ලෙස බැක්ටීරියාව ජලය හා මුසු වීමත්, ලංකාවේ කුඹුරු ගොවිතැන් කරන දිස්ත්‍රික්ක වල මේ වන විට විසංගතයක් ලෙසට මී උණ රෝගය පැතිරයාමට හේතුවී ඇත.

මෙම රෝගය ලංකාවට පමණක් සීමාවූවක් නොවේ. සතුන් මගින් මිහිසුන්ට බෝවන රෝග අතර ලෝකය පුරා වැඩිම විකාරකයක් දක්වන රෝගය ලෙසට සඳහන් වන්නේ මෙම ලෙප්ටොස්පිරෝසිස් රෝගයයි. මෙම රෝගය පිළිබඳව මුල්වරට 'ඇඩොල්ෆ් වීල්' විස්තර කරන්නේ 1886 තරම් ඈත යුගයක වුවත්, මිස්ට්‍රොවොව් රෝගය මුලින්ම හඳුනා ගැනුණේ 1993 වසරේ උතුරු ක්වීන්ස්ලන්තයේ උත් කපන්නන් අතරිනි. ලංකාවේ සෞඛ්‍ය දෙපාර්තමේන්තු වාර්තා පටිපාටි පරිදි මී උණ රෝගය මුල්වරට ලංකාවෙන් හඳුනා

සඳහා ගුණනය වීමට නම් මෙම බැක්ටීරියාවට සහභාගී හෝ මිනිසෙකු තුළට ඇතුළුවීම යුතුය. මිනිස් සිරුරට ඇතුළුවීමට වියට ඇති පහසුම මාර්ග නම්, අහේ හෝ කකුලේ කැපුම් වැනි හමේ විට්ටම් කරගත්, කට, නාසය, ඇස් වල ශ්ලේෂ්මල පටල හරහාය. රෝගී සත්ව මුත්‍රා සමඟ ගැටුණු ජලය හෝ ආහාර පරිභෝජනය කිරීමත් ඊට හේතු විය හැක.

මේ මිනෂම ආකාරයකින් රෝගියාගේ රුධිර පද්ධතියට ඇතුළුවන බැක්ටීරියාවට ශරීරයේ මිනෂම පටකයක් හෝ අවයවයක් ආසාදනය කිරීමේ හැකියාව ඇත. මී උණ රෝගයටම ආවේණිකවූ විශේෂ රෝග ලක්ෂණ නොමැති වීමත්, ඊළු රෝගයට සමානවූ රෝග ලක්ෂණ සාමාන්‍යයෙන් රෝගියා පෙන්නුම් කිරීමත්, රෝගියාගෙන් ලබාගත් සාම්පල කෘතිම පෝෂණ මාධ්‍යයක ලෙස බැක්ටීරියාව ජලය හා මුසු වීමත්, ලංකාවේ කුඹුරු ගොවිතැන් කරන දිස්ත්‍රික්ක වල මේ වන විට විසංගතයක් ලෙසට මී උණ රෝගය පැතිරයාමට හේතුවී ඇත.

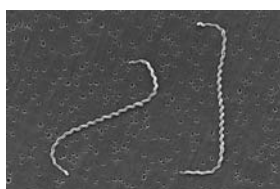
මී උණ

වගාකිරීම මගින් බැක්ටීරියාව හඳුනා ගැනීමට සති ගණනක් ගතවීමත් වැනි තත්ව රෝගය කල්ගත වනුයාමෙන් නිසි පිලියම් යෙදීමට ඇති ප්‍රධානම බාධකයි.

ලෙප්ටොස්පිරා බැක්ටීරියාවේ උප කාණ්ඩ රාශියක් තිබීම නිසා එක් වතාවක් රෝගය සෑදූ කෙනෙක් වුවද හැරෙන වෙනත් උප කාණ්ඩයක් නිසා රෝගයට ගොදුරු විය හැක. මී උණ රෝගයට පිරුද්ව මිනිසුන් සඳහා වන්නක් නිපදවා ගන්නේ සතුන් සඳහා වන්නක් නොවන බව ඇත.

අවදානම් සහිත පරිසරයක පිටත්වන්නන් (මඩ ගොවීන්, මිරිදිය ජලයේ මසුන් මරන්නන්, පහල් කරුවන්, ජල මාර්ග පිරිසිදු කරන්නන්) මෙන්ම ලෝකයේ කුමන රටක වුවද සංචාරයේ යෙදෙන්නන්ද මී උණ රෝගය පිළිබඳව අවබෝධයකින් යුක්තවීම රෝගයෙන් වැලකී සිටීමට විශේෂ උදව්වක් වනු ඇත.

ඒ සඳහා අනුගමනය කලයුතු පිලිවෙත් ලෙසට:- ආවරණය (ජලයට බැසීමට පෙර කැපුම් කුවාල වලට ජලය ඇතුළු නොවන ආවරණ යෙදීම), සේදීම (කැම, දුම්බිම වැනි ක්‍රියාවන්ට පෙර අත් සබන් යොදා හොඳින් සේදීම, සතුන් සමඟ ගැටුණොත් ඉන්පසු හොඳින් ස්නානය කිරීම සහ වම ඇඳුම් හැවන පාවිච්චියට පෙර හොඳින් සේදීම), සහ පිරිසිදුකම (මියන් බෝවීමට ඉඩ ඇති ස්ථාන විනාශකිරීම, කුමටත්ලෙස කුණු කසල ඉවත දැමීම) යැයි සරලව දැක්විය හැක. මීට අමතරව හොද්නා ජලයවලින් ස්නානය කිරීමෙන් වැලකීමද වැදගත් වනු ඇත. අවදානම් තත්ව යටතේ පිටත්වන්නේ නම් සබන්, විශේෂ නාස, වියලීමට හා උතුරු චතුර (අධික උෂ්ණත්වය යටතේ ආහාර පිසීම) මී උණ රෝගය සඳහා බැක්ටීරියාව ඉක්මනින්ම විනාශකරන බව දැන සිටීමත්, සුළු හෝ රෝග ලක්ෂණ පෙන්නීමක් කෙරෙහි විමසීමක් වැනි හැකියාවක් ඉක්මනින් රෝගීන්ගේ අතහැරවනු ඇත.



බැක්ටීරියා ලෙප්ටොස්පිරා බැක්ටීරියාව

ගැනුණේ 1953 දීය.

නමින් මී උණ ලෙසට වාර්තා වූවත් රෝගය බෝවන්නේ මීයන්ගෙන් පමණක් නොවේ. රෝග ආසාදනය අතිකුත් ගහ ආශ්‍රිත සතුන් (බර්ලන්, බලසුන් වැනි), ගොවිපල ආශ්‍රිත සතුන් (උරුරන්, තරකුන්, වච්චන්, බැට්ට්ටන්, අස්වයන් වැනි), ලැට්ටාන සතුන් (මියන්, ලේනුන්, ගිනිපිට් වැනි) මෙන්ම කැපුණු සතුන් (කුරුල්ලන්, උරගයන්, උඩයපිටින් වැනි) මගින්ද සිදුවිය හැක. රෝගී සතුන්ගේ මුත්‍රා සමඟ බැක්ටීරියාව පරිසරයට පිටවීම මාස ගණන් හෝ සමහර විට අවුරුදු ගණන් දක්වා හෝ දික්විය හැකි යැයි සමහර වාර්තා පෙන්නුම් කරයි. විශේෂ වන්නේ මෙම බැක්ටීරියාවට කිසිම රෝගයක් සහිත නොපෙන්වා ආසාදිත සතුන්ගේ වකුගඩු තුල දිගු කාලයක් සැඟවී සිටීමට හැකියාව ඇති නිසයි.

පරිසරයට සත්ව මුත්‍රා සමඟ වකුගඩු වන බැක්ටීරියාව විනාශ නොවී පැවතීමට නම් මෙහෙයනය අවශ්‍යවේ. ජලය රැඳී කුඹුරුවල, පොකුණුවල, වැව්වල, මාස ගණනාවක් වුවත් පිටත්වීමට වියට හැකියාව ඇත. නමුත් ලුණු වකුගඩු බැක්ටීරියාවට පැවතිය හැක්කේ පැය කිහිපයක් පමණි.

තෙත් පරිසරයේ පිටත්වීමට හැකියාව ඇති තම ගණනය වැඩිකරගැනීම

ආචාර්ය විද්‍යානි මනතුංග