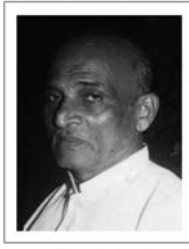


ගුණාකාරී සංස්කෘතිය



ගා. ලී. සාථ්ලිස් අමරසිරි

කෙසෙල්

"රඹ වතු කඳල දිග දල වල් හිහර දල සිරිදල සමත් නම්වේ දුනු මැන කෙසෙල් මහරඹ අමා රජ වතු වල් මා කඳල අළුමල් බදුරු පල නම්වේ අළු කෙසෙල්"

මෙසේ කඳල, දිගුදල, මෝවපල, රඹ, වතුකරන් ආදී නම් වලින් හැඳින්වෙන කෙසෙල් සි... මංගල

ඉස්ම හැම විෂම මසුවකි. කල්ක, ගලි, තෙල ආදිය නිෂ්පාදනයේදී සායෝග කරගනු ලැබේ. කෙසෙල් බඩ වැංජනය විෂම ජීවරය (මැලේරියාව) නසයි. ඇතැම්

ඉගෙන ගන්නා බව ට ගැමියන් උපමා කළේ ඵලෙසිනි.

සුවලක් රඹ පල කරමින් සොමිගස් වු අන්දම වර්.. අයුරැයි ඒ. කන කුරුළු සත්වයන්ගේ ද මෙසේ කෙසෙල් ගැන කියයි.

"සවි සරා සසිරි මුදුනේ වැඩෙන්නේ නැව් පුරා රුවල් සුළඟට වැනෙන්නෙ ගව් ගණන් ගොසින් මනතුන් දැකින්නේ මව් මරා උපන් කුමරා කියන්නේ"

"ජව් තැවුළේ ගිම් දුරුවන විර රඹ ය තුරු පුරුළේ වල වලබට මිහිරඹය විසුරු පළේ කැන්ගෙන සිටිනා රඹය වෙති සියලේ ඵවෙතෙර දිලෙනා "රඹය"

ජන කවියා ඉදිරිපත් කරන මේ තේරවලි සිව්-පදයට පිලිතුර මෙසේ ප්‍රකාශිතයි.

හාස සන්දේශයේ වන වැනුමේදී ඇට කෙසෙල් ගැන කවියා මෙසේ පවසයි.

"සවිසරා සසිරි මුදුනේ වැඩෙන කල නැව් පුරා රුවල් සුළඟට වැනෙන්නෙ ගව් ගණන් ගොසින් මනතුන් දැකි කල මව් මරා උපන් කුමරා කෙසෙල් මල"

"පෙර ගිරි පියා ඉදු පුන් විසින් ගිරි බෙදූ හි තැන තැන ගොසින් දෙලදෙන නොමිත් පියපත් ලෙසින් බල වන කෙසෙල් වන වන ගිසින්"

ජන කවියාට පමණක් නොව වියන් කවියනට පවා කෙසෙල් අමතක වී නැත.

ලාංකීය ජන පිටිතය හා හැම අතින්ම ඇඳී බැඳී පවත්නා කෙසෙල් ශාකය පරිසර සායුධාත්මයට පුදා ඇති දැයාදුක් සේ අගය කළ හැකිය.

"දෙරියන් නවගුලක් රඹකඳ මැන ගන්න"

උත්සව, දැන්දීම, බලිතොවේ හැම අවස්ථාවකදීම නැතිවම බැර පලවැලකි. ලංකාවේ හැම

බෙහෙත් වර්ග උණු අළු පල්ලේ තම්බන්නේ කෙසෙල් කොළයක ඔතා අළු යට දැමීමෙනි. වන කඳලි, අරණ්‍ය කඳලි වැනි නම් වලින් හැඳින්වෙන ඇට කෙසෙල් අළුවීමට යාගනට අයත්ය. "ඇට කෙසෙල් කෑ උගුඩුවා වගේ" යන උපමාව ගෙනි ඇත්තේ ඇට කෙසෙල් ඇට උදුරය මොලොක් කරන විවේක ගුණයක් ඇති බැවිනි.



කෙසෙල් කොළය බත් ඔතන්නට ඉතා සුදුසුය. කුඹුරේදීත් වෙනත් වැදගත් අවස්ථාවලදීත් කෙසෙල් කොළ වලට බෙදා ගත් ආහාරය වැළඳීම විඩාත් රජවිකරය. සාංඝික දාන වලදී කැවිලි වසා තබන්නට කවාකාරව කපාගත් කෙසෙල් කොළ භාවිතා වේ. දම්ල ඇපන ශාලාවල බත්, ඉදි ආස්ප ආදිය කෑමට කෙසෙල් කොළ සපයනු ලැබේ. බලි, නොවිල් වලදී මල් පැලට, තටුවට ඵලන්නේ කෙසෙල් කොළයි. සැරසිලි සඳහා කෙසෙල් පදුරු යොදා ගැනේ. මල් ගෙඩිමෙන් මුසු වූ කෙසෙල් පට්ටිය තිරිදුන් මුදුනට පවා සැපත් වූ අයුරු ඇලගියවන්නයෝ මෙසේ දැකිති.

"කුලයෙන් නුත දුනේ මනතුන් සෙවුම් කොට ඉසුරෙන් සුතුව පැමිණෙත් ගරු තනතුරට වේසෙසින් කුසුම් ගෙතුමෙන් සුමුසු රඹ පට සනොසින් සැපත් වේ තිරිදුන් මුදුනට"

"සුනාමිතය"

ගෙටත්තම වැවෙන කෙසෙල් ගැමි ආර්ථිකයේ විශේෂ තැනක් ගනී. ඇඹුල්, සුවදෙල්, කෝලිකුටුව, පුවාල, රත්කෙසෙල්, අළුකෙසෙල්, ඇම්බුත්, තේතුපලම්, බිම්කෙසෙල්, ඇටකෙසෙල් ආදී විවිධ නම් වලින් හැඳින්වෙන කෙසෙල් වර්ග 35 ක් පමණ ඇතැයි ශාක විද්‍යාඥයන් ප්‍රකාශ ඇතැම් කෙසෙල් වර්ග පලතුරක් හැටියටත් ඇතැම් වර්ග ඵලවත්වත් හැටියටත් විශේෂත්වයක් ...

දිය කොරන මල් බලිය, අසු ගැබේ මල් බලිය, මල් යන්න, විදේන තටු ආදිය සරසා ගැනීමට රඹ කඳන් භාවිතා වෙයි. බලි සැරසිලි වලදී රඹ කඳ නියම පරිදි මැන ගන්නා අයුරුද ප්‍රකාශිතයි.

"දෙරියන් නවගුලක් රඹ කඳ මැන ගන්න දසය දසය දැනට නුයලා ගන්න"

"බලි ගාන්ති කවි"

ගෞරව ආසන්නයක් වූ විට සුවය පතා පත්තිනි මෂණියන් වෙනුවෙන් කිරි දානයක් දීමට භාර භාර වී කෙසෙල් ගසක් වෙත්කොට තබනු ලැබේ. කෙසෙල් කරන පැසුණු විට කපා ඉඳවා කැවුම් කිරිබත්ද ඉදිකොට කිරි අම්මාවරුන්ට දුන් දී ආතුරයාට සෙත් පැතිම සියලු සමාජයේ පවත්නා චාරිත්‍රයකි.

"හැම ගසකටම කොටන කොට්ටෝරුවා කෙසෙල් ගසට කෙටු දා මට්ටු වේ" යන කියමන ගෙනි ඇත්තේ උගේ වකුටු හොට කෙසෙල් පතුරු වල කෙඳි වල පැරලි විනාශ විය හැකි බැවිනි. හැම දෙනාටම කරදර කරමින් යනතින් කල් ගෙවන අසන්පුරුණයා කුඩා අයකු වෙතින් පාවම්

කෙසෙල්ගමුව, කෙසෙල්වල, මා කෙසෙල්වල, කෙසෙල් තේනාව, කෙසෙල් වත්ත, රඹා ව ආදී ක්‍රම නාමයන් කෙසෙල් හා නැකම් කියයි.

"පක්ව රුවකරං ගිතං - සාධු වෘෂ්ඨංච වාගනම් ක්ෂුන් තෘෂ්ණා මෙත රොගණ්තං - වක්ෂු ෂ්ඨං රුවං මාංශ කෘත්"

"සාරාථිට සංග්‍රහය"

මේ අනුව ඉලුණු කෙසෙල් ධාතු වඩවයි. සා පවස තිවයි. ප්‍රමේහය නසයි. ඇසට හිතකර

ස්ත්‍රල: කෘගන්වමායාති - ස්ත්‍රලත්වංච කෘශ් ස්තං මොචා පලානං පක්වනං - කාදනාද තිවාර්ථයා

ඉලුණු කෙසෙල් ගෙඩි කෑමෙන් කර්කරු අය කෙටිවූ වන බවද කෙටිවූ පුද්ගලයා කර්කරු වන බවද ආයුර්වේද මතයයි. රත් පින් රෝගියාට කෙසෙල් හිතකරය. ඵහෙන් සෙම වඩවයි. අලු කෙසෙල් අලුයේ

ගිරා සන්දේශයේ පෙමින් වෙලුණු කෝකිලයන්

Chemistry-VCE/IB
Individual and group

Priyantha Liyanage
0407664546

CRICKET COACHING

Conducted By
Dulip Liyanage
(level II Qualified)

Former Sri Lankan Test and One day International all rounder

- All Age Groups are well come (Under 11,12,15,17 & seniors)
- In door, out door and one to one sessions
- Special Coaching Programs for Clubs, Schools and Institutions

For further information please contact
Dulip on Mob: 0458 777 034
email: dulipcric@hotmail.com